

# 行情周报

(2017.04.10-2017.04.14)

橡胶谷现货交易中心研发部

- 一. 下周重点关注及策略推荐
- 二. 宏观数据及重点事件解读
- 三. 主要货币、商品本周概况
- 四. 行业相关信息与重点事件解读
- 五. 天然橡胶市场回顾

# 一、下周行情关注要点分析及展望

## 主要关注：

1. 美元指数小幅回落，日元大幅走高。国际、国内大宗商品本周再度回落，沪胶及外盘市场均大幅下跌，现货跟跌，上周趋平稳的合成胶本周再度大幅下跌。
2. 本周泰国原料报价小幅回落，因价格回落，泰国CESS在4月份下调至2泰铢/公斤，标胶成本高于现货及船货价格130美金左右，加工利润负值；截至3月底，青岛保税区橡胶库存增长5.8%至19.79万吨，天然胶、合成胶库存的增加，提升了本期库存总量，具体来看，标胶库存增加较多，丁基胶和混合胶库存也有提高，其他品种库存变化不大；2017年2月，我国进口天然橡胶21.67万吨，**同比增加55.45%**，进口合成橡胶34.07万吨，**同比增加100.61%**，进口橡胶（天胶+合成+复合）56.72万吨，**同比增加77.30%**，1-2月份国内进口橡胶108.7万吨，**同比增加34.52%**；2017年3月，汽车生产260.40万辆，**环比增长20.58%**，**同比增长3.04%**；销售254.29万辆，**环比增长31.13%**，**同比增长3.98%**，1-3月，汽车产销713.31万辆和700.20万辆，**同比增长7.99%**和**7.02%**。其中乘用车产销610.73万辆和594.76万辆，**同比增长6.84%**和**4.63%**；商用车产销102.57万辆和105.45万辆，**同比增长15.37%**和**22.85%**，3月重卡销量达10.6万辆，**同比增长47.22%**，**环比增长20.45%**，再度创下月度历史新高，但同比增幅回落。2017年1-3月重卡累计销量27.6万辆，**同比增长91.91%**；**轮胎厂开工率同比、环比均出现下滑。**
3. 特朗普本周政策转向巨大，没有认定中国为汇率操纵国、坚决支持北约、称喜欢低利率及不排除耶伦留任，外界猜测特朗普政策转向也与温和派得势有关；美国3月CPI、PPI均环比下滑，零售环比下滑0.2%，中国CPI数据环比下滑、PPI环比涨幅收窄，通胀不再通缩隐现；中国3月进出口均大超预期，货币供应量及人民币贷款继续收缩，但社融增长超预期，主要原因来自地产行业的表外融资增高；习特会简报透露，中国提出解决美国对中国贸易赤字的思路是：保持中国对美国的出口、增大对美国的进口，进而缩小赤字，具体措施将在百日内明确；郭树清上任后，连发三文收紧房地产、债券、同业存单、理财的监管，称“三违反三套利”，并要求各大银行7月份反馈整改结果，重灾区为前两年大量发行同业存单并对接高息债券、信托的中小银行，不仅套利不被允许，前期高息获取资金的机构面临回吐，预计将出现一批企业风险暴露；证监会加强对温州帮和炒新股的监管，金融监管已经上升至政治高度。从目前看，金融去杠杆、货币及信贷收缩速度快、力度大，观察由此导致的商品下跌、投资下滑、经济收缩来临后，政策是否会撑不住而缓和。

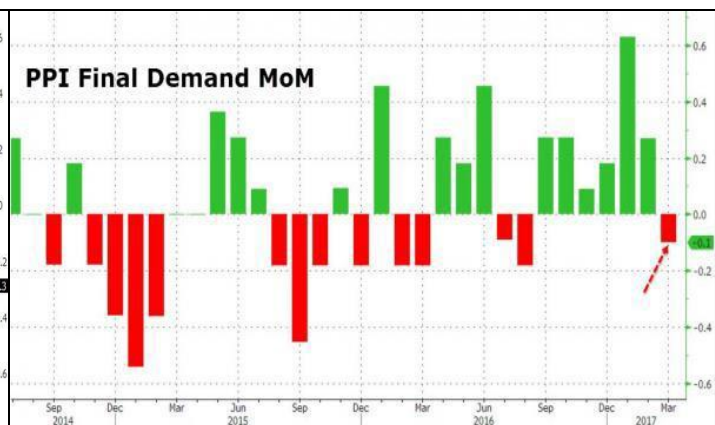
## 策略推荐：

1. **金融去杠杆、货币及信贷收缩速度快、力度大，导致股市和大宗商品的大幅回落，虽然汽车销量同比大幅增长，但开工率的回落显示轮胎行业并不如预期，价格短期仍将弱勢。**

## 二、宏观数据及重点事件解读

### 美国

- 1、美国**4月密歇根大学消费者信心指数初值98**，超过预期的96.5及前值96.9。
- 2、美国**3月PPI**出现2016年8月以来首次环比下降，**环比-0.1%**；同比来看，PPI上涨了2.3%，为五年最大。
- 3、美国**3月CPI**环比**-0.3%**，为2016年2月来首次下滑；预期0.0%，前值0.1%；同比2.4%，预期2.6%，前值2.7%。
- 4、美国**3月零售销售**环比**-0.2%**，预期-0.2%，前值0.1%修正为-0.3%。美国3月零售销售(除汽车)环比0.0%，预期0.1%，前值0.2%修正为0%。
- 5、美国**职位空缺**在**2月份增加到574.3万个**，超越预期，创下7个月新高；预期565.6万，前值修至562.5万。



## 二、宏观数据及重点事件解读

### 欧元区

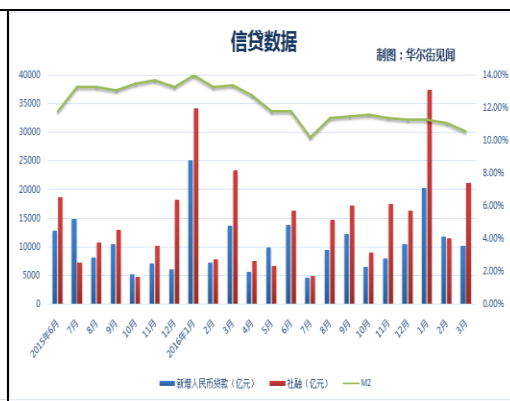
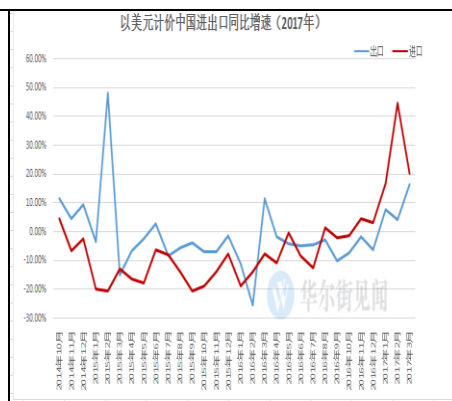
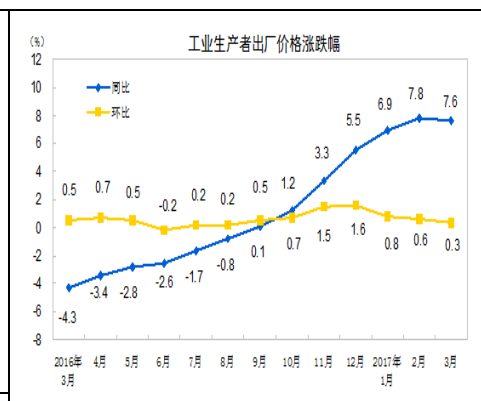
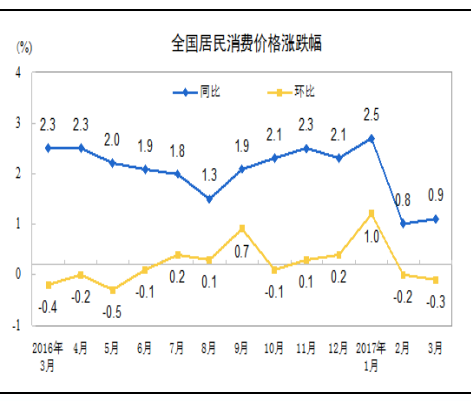
- ①德国4月ZEW经济景气指数为19.5，高于预期值14.8和前值12.8，4月ZEW经济状况指数为80.1，高于预期值77.5和前值77.3。
- ②英国3月CPI环比0.4%，预期0.3%，前值0.7%；同比2.3%，升幅与预期及前值一致。
- ③英国3月失业率2.2%，前值2.1%。英国2月三个月ILO失业率4.7%，预期4.7%，前值4.7%。

# 二、宏观数据及重点事件解读

## 中国

### 经济数据:

- ①中国**3月CPI同比0.9%**，低于预期1%，较前值0.8%小幅反弹；环比-0.3%，前值-0.2%。中国**3月PPI同比7.6%**，预期7.5%，前值7.8%；环比+0.3%，前值+0.6%。
- ②中国**3月M2货币供应同比10.6%**，预期11.1%，前值11.1%。**3月新增人民币贷款10200亿**，预期12000亿，前值11700亿。**3月社会融资规模21200亿**，预期15000亿，前值由11500亿修正为11479亿。随着楼市调控政策升级，**地产企业融资受限**，推动表外新增委托、信托贷款、票据融资高增**7500亿**，是本月社融增长的重要支撑。
- ③3月**全国财政支出同比增长25.4%**；**3月中国财政收入同比增12.2%**，较前两个月的增速稍有回落。
- ④中国**3月进口同比(按美元计)增20.3%**，预期15.5%，前值38.1%。**中国3月出口同比(按美元计)增16.4%**，预期4.3%，前值-1.3%。中国3月贸易帐(按美元计)239.3亿，预期125亿，前值-91.5亿。
- ⑤2017年3月，国家**铁路货物发送量2.54亿吨**，**同比大增16.3%**，为连续第八个月正增长。



# 三、主要货币、商品本周概况

时间	2017/4/7	2017/4/13	2017/4/14	涨跌	涨跌幅	
外汇	美元指数	101.16	100.58	100.49	-0.67	-0.66%
	美元兑人民币	6.9166	6.8906	6.8981	-0.0185	-0.27%
	美元兑日元	111.05	109.08	108.56	-2.49	-2.24%
	美元兑泰铢	34.61	34.36	34.33	-0.28	-0.81%
	美元兑林吉特	4.433	4.413	4.405	-0.028	-0.63%
	美元兑印尼盾	13320	13255	13255	-65	-0.49%
	美元兑欧元	0.9439	0.9422	0.9421	-0.0018	-0.19%
商品	伦铜	5847.5	5682.5	休市	-165	-2.82%
	原油	55.57	53.81	休市	-1.76	-3.17%
	文华商品指数	147.66	144.39	143.14	-4.52	-3.06%
	文华工业品	149.75	143.59	141.63	-8.12	-5.42%
	文华农产品	144.04	145.77	145.74	1.7	1.18%
	BDI指数	1223	1296	休市	73	5.97%
	CRB指数	187.11	187.77	休市	0.66	0.35%
股市	上证综指	3286.62	3275.96	3246.07	-40.55	-1.23%
	深证成指	10669.48	10654.08	10519.86	-149.62	-1.40%
	道琼斯	20656.1	20453.25	休市	-202.85	-0.98%
	纳斯达克	5877.812	5805.15	休市	-72.662	-1.24%
	标普500	2355.54	2328.96	休市	-26.58	-1.13%
	日经指数	18664.63	18426.84	18335.63	-329	-1.76%
	德DAX	12225.06	12109	休市	-116.06	-0.95%
	法CAC40	5135.28	5071.1	休市	-64.18	-1.25%

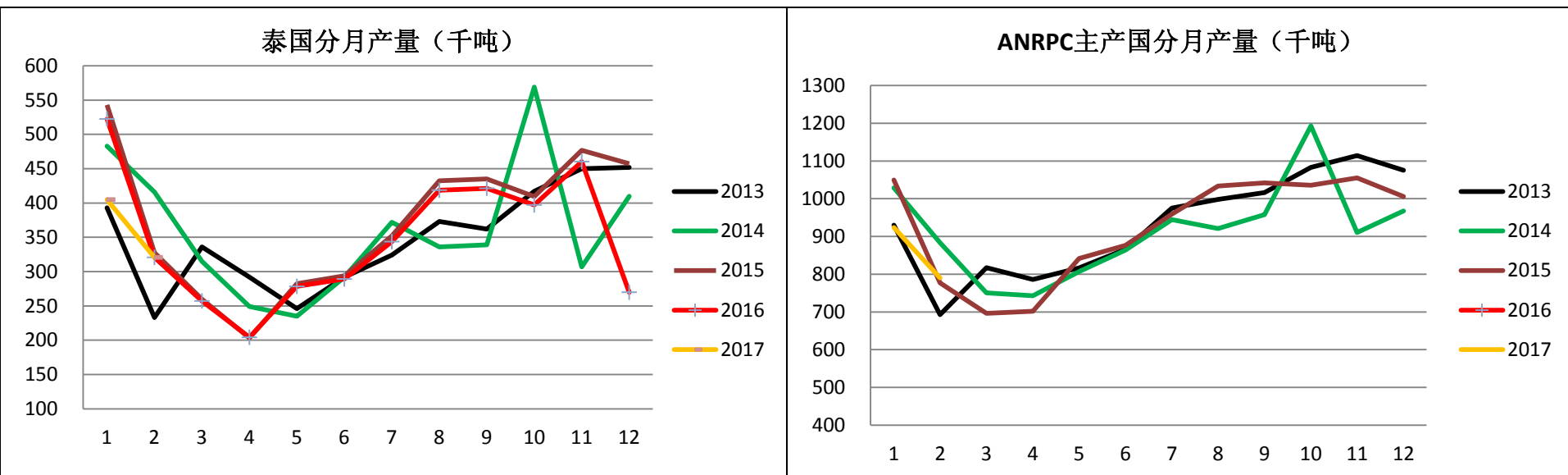
本周，美元指数小幅回落至101以下，美元相对于欧元、人民币、日元及东南亚货币贬值，日元相对于美元大幅走高。

本周，国际大宗商品中，伦铜及原油均大幅回落，CRB指数小幅走高0.35%；国内大宗商品中工业品大幅回落，而农产品小幅走高，BDI指数大幅反弹。

随着雄安概念股的下跌，国内股市回落；美股三大指数、日经指数以及欧洲股市均回落。

# 四、行业相关信息与重点事件解读

## 供给：产量



据ANRPC报告显示，2017年第一季度，天胶产量249.9万吨，同比增长2%。尽管增幅偏小，但是天胶产量的增加是胶农对胶价复苏的积极响应。2017年第一季度，除泰国和马来西亚同比有所下滑外，其余大部分天胶主产国产量增加，其中越南天胶产量增长21.8%。

2017年前3个月，天胶出口量224.3万吨，同比增长3.4%。其中，出口同比增长的国家有印尼(增17.7%)、越南(增11.2%)、马来西亚(增6.6%)和柬埔寨(增43.3%)，仅泰国出口量同比下降了9.6%。

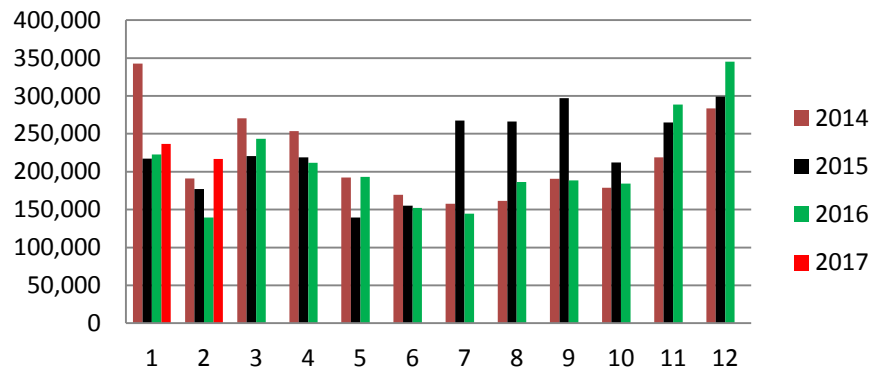
据ANRPC预估，2017年上半年天胶总产量499万吨，同比增长3.9%；出口量同比增长1.5%。全年天胶产量同比增长4.7%，出口量同比增0.5%。



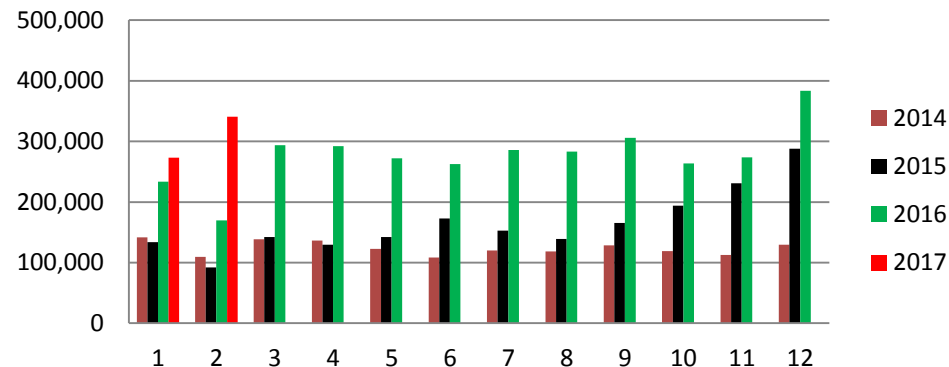
# 四、行业相关信息与重点事件解读

## 供给：进口量

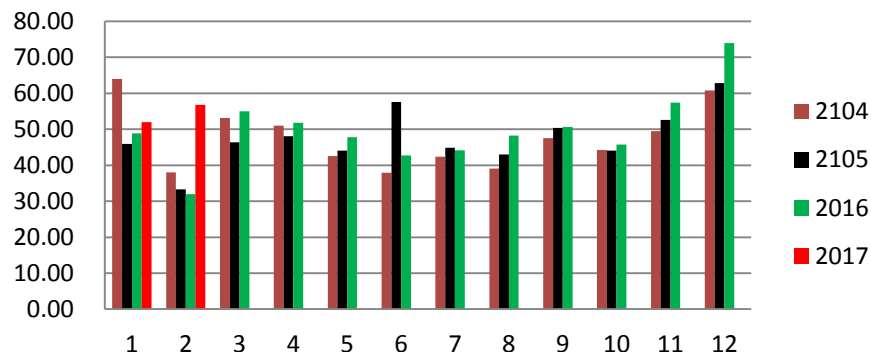
### 中国天然橡胶分月进口量（吨）



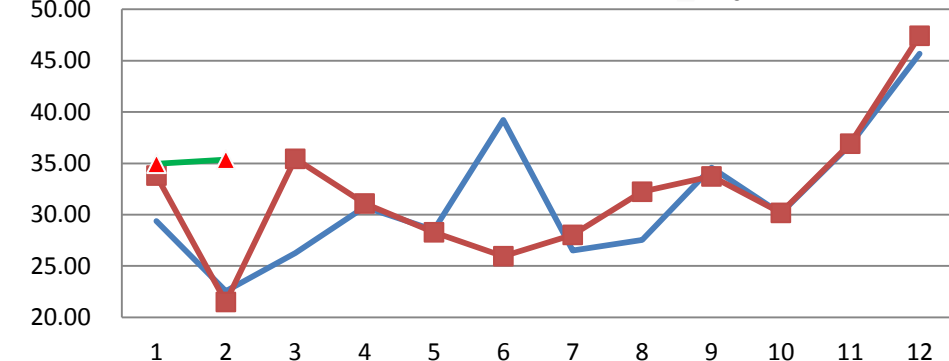
### 中国合成橡胶分月进口量（吨）



### 中国橡胶分月进口量（万吨）



### 中国天然干胶进口量（标胶+烟片+复合+混合）

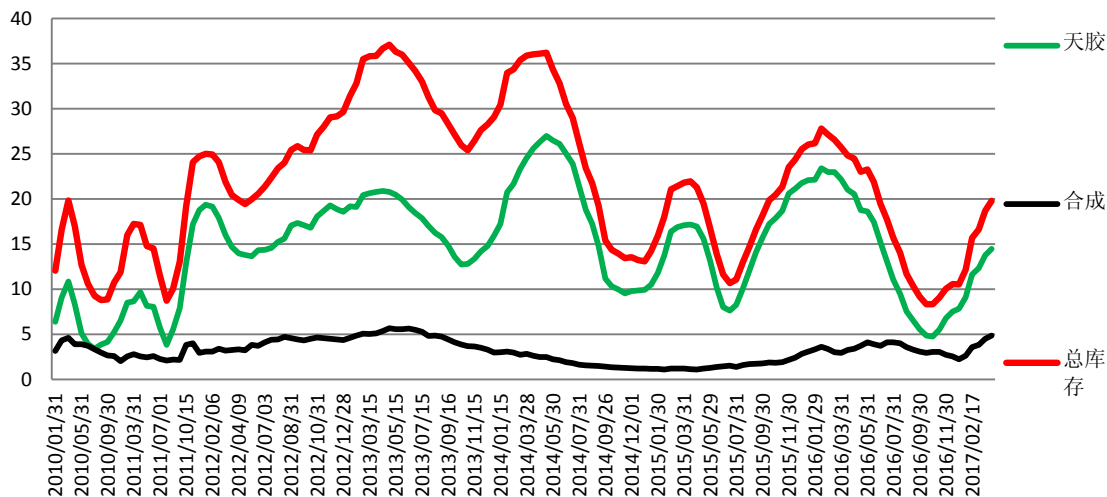


根据中国海关总署数据显示，2017年2月，我国进口天然橡胶21.67万吨，同比增加55.45%；而进口合成橡胶34.07万吨，同比增长100.61%，进口橡胶（天胶+合成+复合）56.72万吨，同比增加77.30%。从细分品种上看，进口标胶15.09万吨，同比增加40.97%，进口烟片1.81万吨，同比增加62.58%，进口混合胶17.48万吨，同比增加103.08%。

# 四、行业相关信息与重点事件解读

## 供给：库存

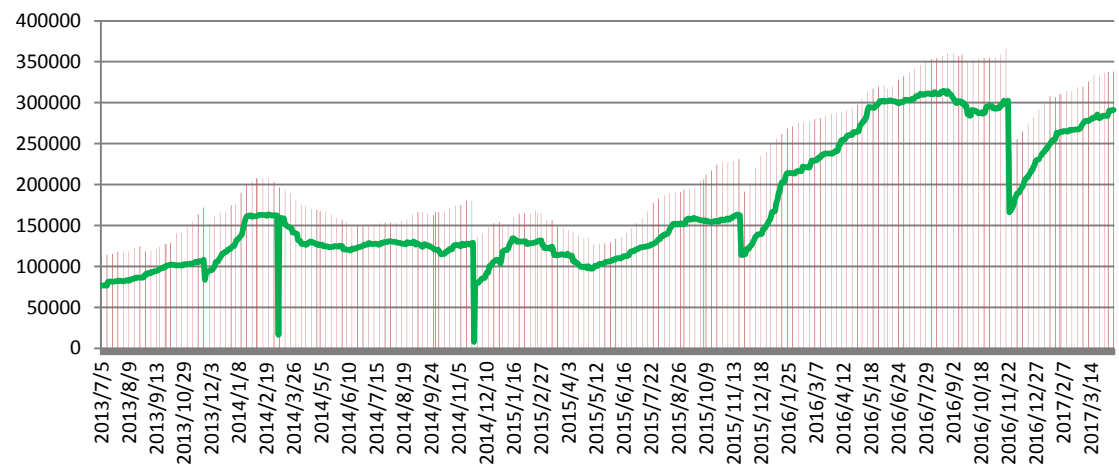
青岛保税区橡胶库存



截至3月底，青岛保税区橡胶库存增长5.8%至19.79万吨。

天然胶、合成胶库存的增加，提升了本期库存总量。具体来看，标胶库存增加较多，丁基胶和混合胶库存也有提高，其他品种库存变化不大。

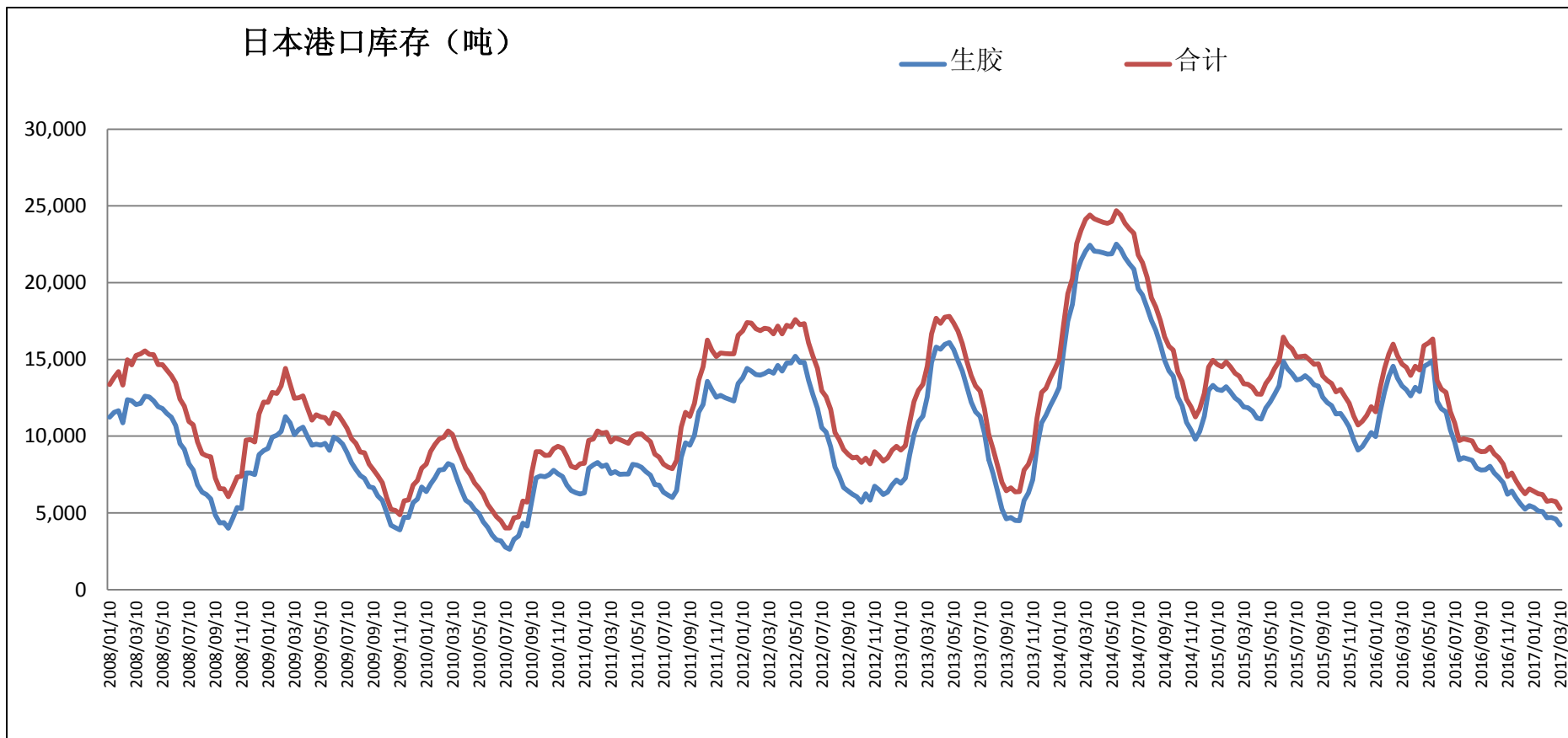
■ 库存量    — 仓单数量



沪胶仓单量较上周增加4930吨，目前为29.10万吨。本周交易所库存增加277吨，仍有33.79万吨，交易所可用库容量20.20万吨。

# 四、行业相关信息与重点事件解读

供给：库存



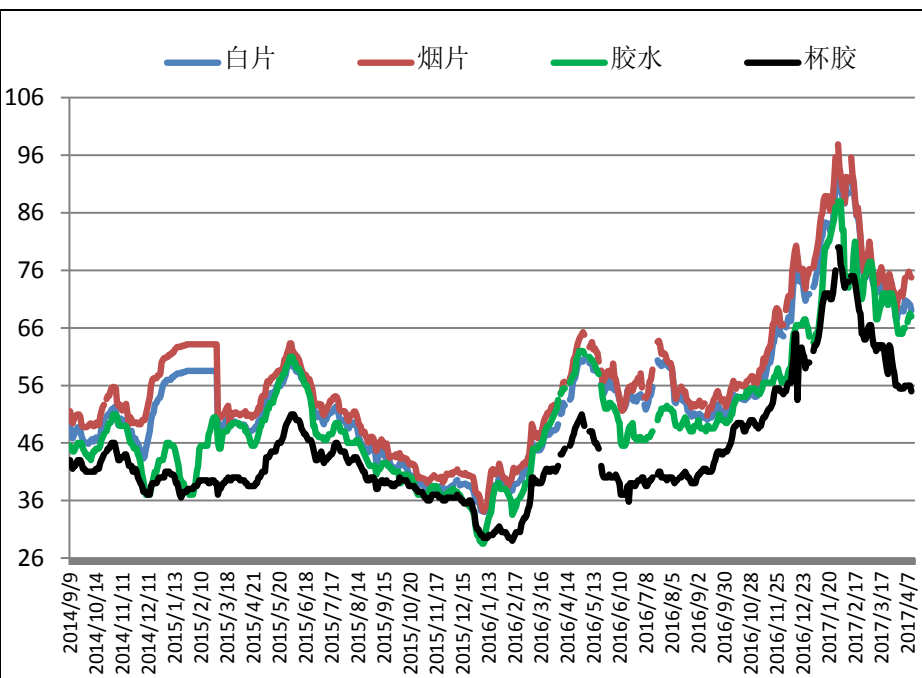
截止3月10日，日本港口橡胶库存较上期下降7.88%至5287吨。

天胶库存减少。本期天胶总库存为4286吨，其中生胶库存下降月8.67%；乳胶库存与上期持平。

合成胶库存减少。本期合成胶总库存为1001吨，其中合成胶（固体）减少5.13%。

# 四、行业相关信息与重点事件解读

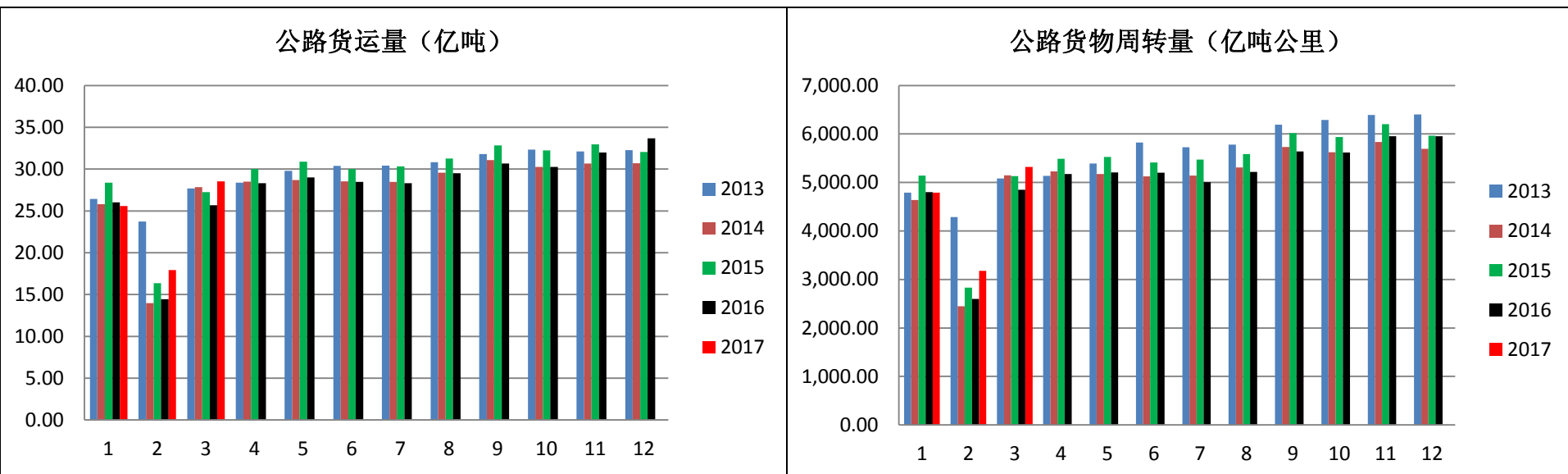
## 供给：原材料价格



本周泰国原料报价小幅回落，白片下跌1.53铢至69.02铢，烟片下跌0.28铢至74.75铢，胶水上涨1铢至68铢，杯胶下跌1铢至55铢。CESS自2017年4月下调至2铢/公斤，橡胶谷估算，标胶生产成本在1832美元/吨附近，烟片生产成本在2240美元/吨左右。国内产区，云南上周开割，胶水价格在13200元/吨左右。

# 四、行业相关信息与重点事件解读

## 需求：公路货运量

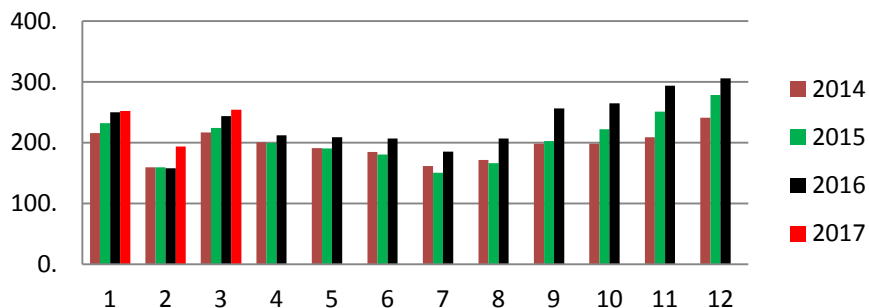


2017年2月公路货运量为25.67亿吨，**同比上升11.19%**，而公路货物周转量为5318.92亿吨公里，**同比上升9.66%**。

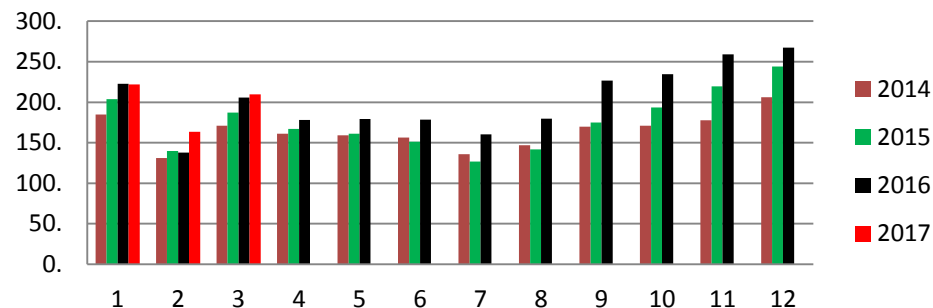
# 四、行业相关信息与重点事件解读

## 需求：汽车产销

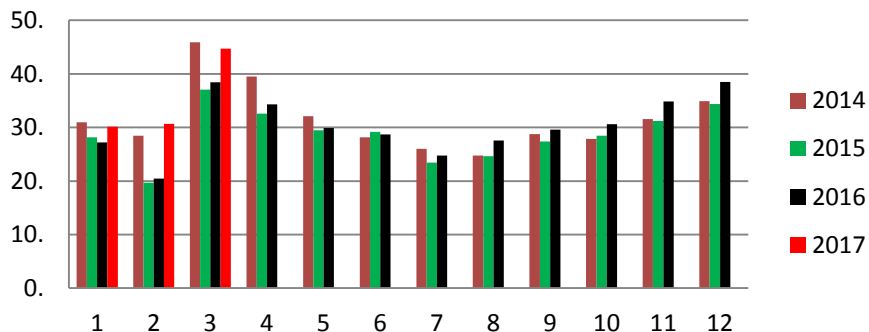
### 中国汽车销量（万辆）



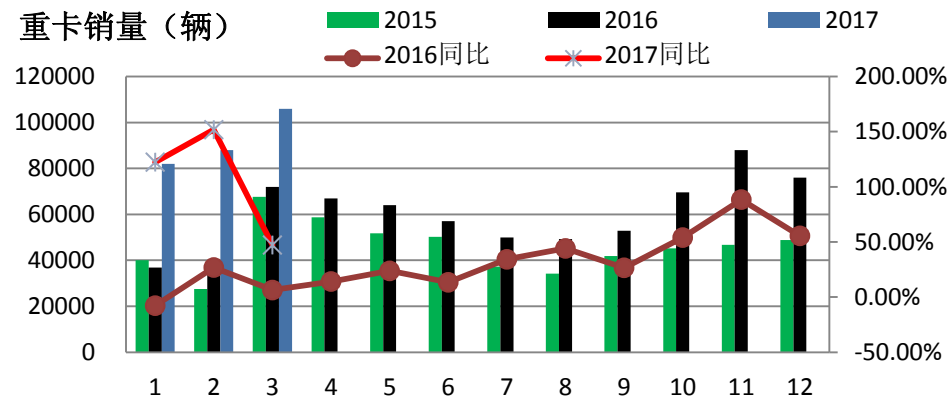
### 中国乘用车销量（万辆）



### 中国商用车销量（万辆）



### 重卡销量（辆）



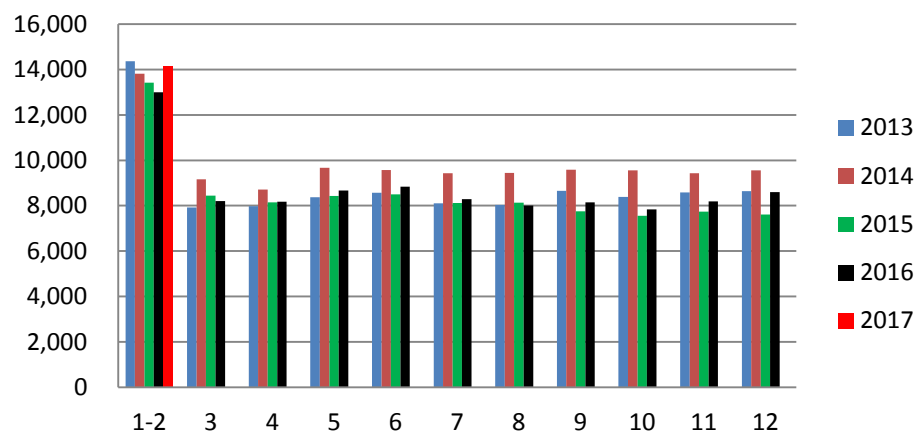
2017年3月，汽车生产260.40万辆，**环比增长20.58%，同比增长3.04%**；销售254.29万辆，**环比增长31.13%，同比增长3.98%**。其中：乘用车生产218.80万辆，**环比增长18.43%，同比增长1.78%**；销售209.63万辆，**环比增长28.39%，同比增长1.70%**。商用车生产41.60万辆，**环比增长33.26%，同比增长10.20%**；销售44.66万辆，**环比增长45.72%，同比增长16.19%**。

1-3月，汽车产销713.31万辆和700.20万辆，**同比增长7.99%和7.02%**。其中乘用车产销610.73万辆和594.76万辆，**同比增长6.84%和4.63%**；商用车产销102.57万辆和105.45万辆，**同比增长15.37%和22.85%**。3月重卡销量达10.6万辆，**同比增长47.22%，环比增长20.45%**，再度创下月度历史新高，但同比增幅回落。2017年1-3月重卡累计销量27.6万辆，**同比增长91.91%**。

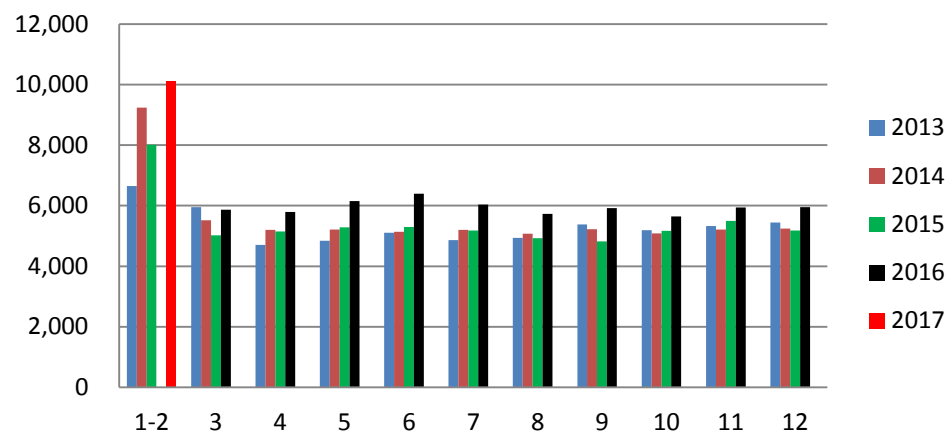
# 四、行业相关信息与重点事件解读

## 需求：轮胎产量及出口

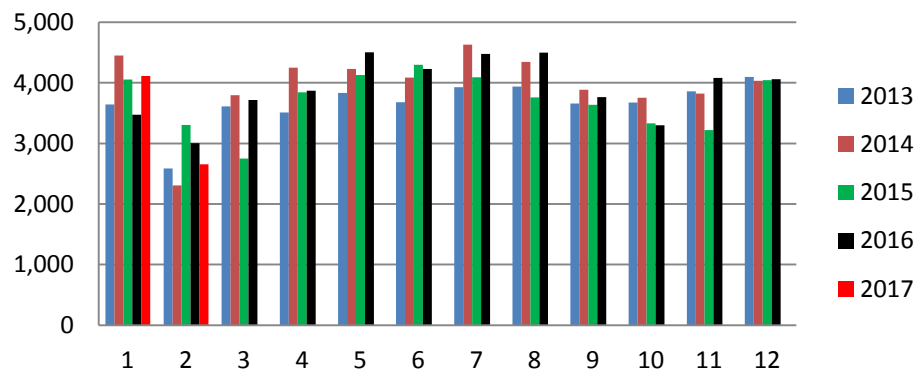
中国轮胎外胎产量（万条）



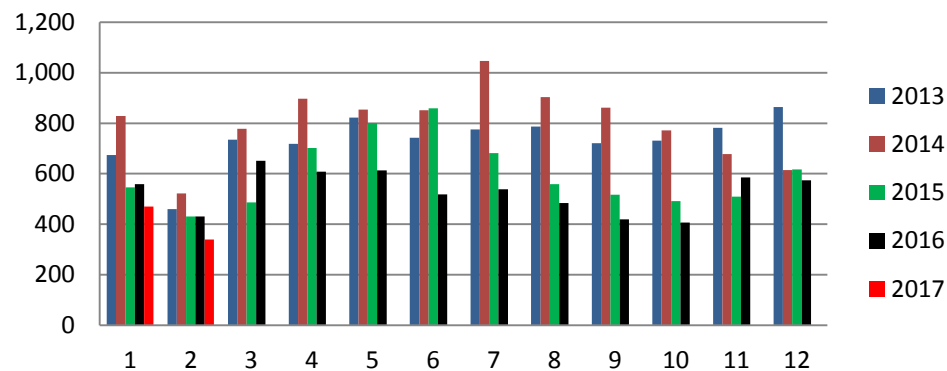
中国子午胎外胎产量（万条）



中国轮胎出口量（万条）



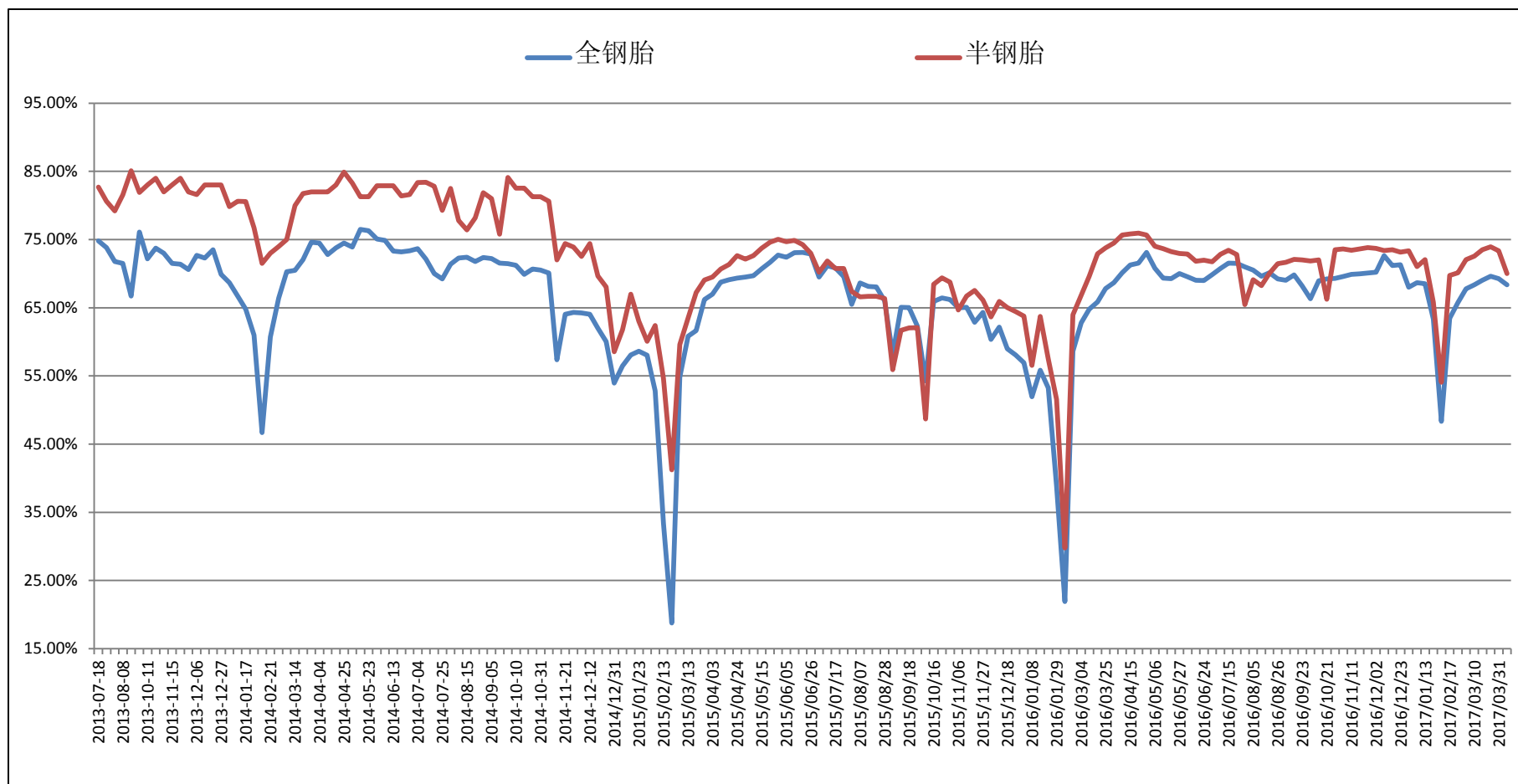
中国轮胎出口美国量（万条）



数据显示，2017年1-2月，中国轮胎外胎产量同比增加8.60%；2017年2月，中国轮胎出口同比回落11.62%，出口美国同比下降21.33%。

# 四、行业相关信息与重点事件解读

## 需求：轮胎厂开工率



截至2017年4月14日，山东地区轮胎企业全钢胎开工率68.37%，环比回落0.91个百分点，同比回落2.89个百分点；本周国内轮胎企业半钢胎开工率为70.02%，环比回落3.32个百分点，同比回落5.82个百分点。



# 五、天然橡胶市场回顾

## 价格

日期	2017/4/7	2017/4/10	2017/4/11	2017/4/12	2017/4/13	2017/4/14	涨跌	涨跌幅
沪胶1709	15675	15520	15410	14770	14985	14830	-845	-5.39%
沪胶1801	17325	17300	17195	16640	16890	16740	-585	-3.38%
沪胶1705	15185	14965	14865	14190	14450	14280	-905	-5.96%
日胶主力合约	237.9	239.4	229.3	219.7	223	218.5	-19	-8.15%
SICOM RSS3-近月结算	229.5	227	224.2	219.1	221.5	休市	-8	-3.49%
SICOM TSR20-近月结算	173.8	166.7	164.8	160.3	161.8	休市	-12	-6.90%
STR20保税区	1730	1720	1670	1610	1630	1600	-130	-7.51%
STR20船货	1745	1730	1680	1620	1640	1610	-135	-7.74%
RSS3保税区	2060	2020	2000	2000	1910	1900	-160	-7.77%
人民币混合	14550	14400	14300	13500	14000	13600	-950	-6.53%
全乳上海	14700	14400	14300	13800	13800	13700	-1000	-6.80%
烟片上海	15700	15300	15300	14600	14800	14600	-1100	-7.01%
3L上海	15500	15100	15200	14600	14600	14500	-1000	-6.45%
丁苯1502中石油华北	14000	14000	13000	13000	12200	12200	-1800	-12.86%
丁苯1712中石油华北	11500	10500	10500	10500	9900	9900	-1600	-13.91%
顺丁中石油华北	16300	15300	15300	15300	14000	14000	-2300	-14.11%
丁二烯中石化华北	12500	11000	11000	11000	11000	10000	-2500	-20.00%

1、本周，沪胶大幅回落，各合约跌幅在5%以上；日胶同步下跌，幅度超过8%，SICOM市场大幅下跌，标胶大幅下跌。

2、本周，现货市场同步期货回落，标胶美金胶现货下跌130美金，近港船货下跌135美金，烟片现货报价下跌160美金；人民币混合下跌950元/吨，全乳下跌100元/吨，区外烟片下跌1100元/吨，3L下跌1000元/吨；合成胶报价再度大幅下跌，丁苯1502跌1800元/吨，丁苯1712跌1600元/吨，顺丁跌2300元/吨，丁二烯报价跌2500元/吨。

# 五、天然橡胶市场回顾

## 价格

日期	2017/4/7	2017/4/10	2017/4/11	2017/4/12	2017/4/13	2017/4/14	涨跌
标胶							
SICOM TSR20近月 结算	1738	1667	1648	1603	1618		-120
标胶成本	1849	1850	1852	1832			-17
区内现货	1730	1720	1670	1610	1630	1600	-130
近港船货	1745	1730	1680	1620	1640	1610	-135
海外船货	1880	1840	1780	1710	1720		-160
烟片							
日胶主力	2142	2158	2092	2015	2044	2013	-130
SICOM RSS3-近月 结算	2295	2270	2242	2191	2215		-80
区内现货	2060	2020	2000	2000	1910	1900	-160
海外船货	2300	2300	2220	2190	2190		-110
烟片成本	2270	2261	2258	2240			-29

1、本周标胶，SICOM市场下跌120美金，区内现货回落130美金，近港船货回落135美金，海外船货报价回落160美金，而标胶工厂加工成本下跌17美金至1832美金，加工成本高于区内现货130美金。

2、本周烟片，SICOM市场下跌80美金，区内现货报价下跌160美金，日胶下跌130美金，海外船货下跌110美金，烟片成本在2240美金左右。

# 五、天然橡胶市场回顾

## 资金及持仓情况：沪胶

沪胶合约持仓前20席位变化情况								
日期	1705				1709			
	总持仓	多	空	净持仓	总持仓	多	空	净持仓
2017/4/7	76752	19560	30031	10471	265622	61727	79237	17510
2017/4/10	68820	17241	26325	9084	279458	64175	85966	21791
2017/4/11	67840	17719	26081	8362	286286	65201	87025	21824
2017/4/12	60988	15885	23448	7563	291256	64890	88620	23730
2017/4/13	58034	15662	22589	6927	293842	65707	90151	24444
2017/4/14	54006	14203	21345	7142	298666	67913	91162	23249

从本周沪胶持仓及交易情况看，主力换月中，主力1705合约减仓13000手左右，净空减少3000手左右；远月1709增仓33000手左右，净空增加5700手左右。



THANK YOU