

# 行情周报

(2017. 04. 03-2017. 04. 07)

橡胶谷现货交易中心研发部

- 一. 下周重点关注及策略推荐
- 二. 宏观数据及重点事件解读
- 三. 主要货币、商品本周概况
- 四. 行业相关信息与重点事件解读
- 五. 天然橡胶市场回顾

# 一、下周行情关注要点分析及展望

## 主要关注：

1. 美元指数小幅回升至101以上，日元小幅走高，欧元继续回落。国内大宗商品本周再度回落，沪胶及外盘市场均大幅下跌，现货跟跌，需要关注的是持续下跌的合成胶本周末下调价格。
2. 本周泰国原料报价小幅走高，因价格回落，泰国CESS在4月份下调至2泰铢/公斤，标胶成本高于现货及船货价格120美金左右，加工利润负值；截至3月底，青岛保税区橡胶库存增长5.8%至19.79万吨，天然胶、合成胶库存的增加，提升了本期库存总量，具体来看，标胶库存增加较多，丁基胶和混合胶库存也有提高，其他品种库存变化不大；2017年2月，我国进口天然橡胶21.67万吨，**同比增加55.45%**，进口合成橡胶34.07万吨，**同比增长100.61%**，进口橡胶（天胶+合成+复合）56.72万吨，**同比增加77.30%**，1-2月份国内进口橡胶108.7万吨，**同比增加34.52%**；2017年2月，汽车生产215.96万辆，**环比下降8.84%**，**同比增长33.77%**，销售193.92万辆，**环比下降23.03%**，**同比增长22.37%**，其中：乘用车生产184.75万辆，**环比下降10.82%**，**同比增长31.50%**，销售163.27万辆，**环比下降26.39%**，**同比增长18.29%**，商用车生产31.22万辆，**环比增长4.95%**，**同比增长49.04%**；销售30.65万辆，**环比增长1.72%**，**同比增长49.90%**，3月重卡销量达10.6万辆，**同比增长47.22%**，**环比增长20.45%**，再度创下月度历史新高，但同比增幅回落，2017年1-3月重卡累计销量27.6万辆，**同比增长91.91%**。
3. 美国3月新增非农就业意外下滑至9.8万，主要或受恶劣天气影响，但失业率创10年新低的4.5%，显示就业整体依旧稳定，就业数据公布后，市场预测6月再次加息的概率已经升至71%；美国向叙利亚发射导弹，黄金和石油价格价格拉升；美联储3月议息纪要显示，美联储官员开始讨论缩减其4.5万亿美元的资产负债表，而美联储3号人物杜德利预计美联储将在17年底或者18年初开始缩表；国内，4月1日，雄安新区宣告设立，截止4月7日已有国家开发投资公司等20多家央企表态要参加雄安新区建设；上周住建部和国土部共同发文，要求各地根据商品住房库存消化周期，适时调整住宅用地供应规模、结构和时序。

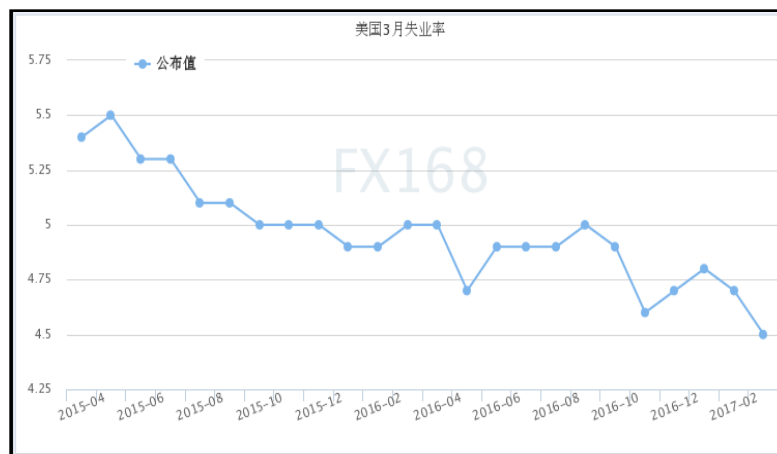
## 策略推荐：

1. 清明期间宣布的雄安新区计划未能长时间利多市场，本周沪胶短暂利好反弹后迅速下跌。周五美军对叙利亚首次军事打击，刺激原油黄金上涨，对其他大宗连带影响还需观察。

## 二、宏观数据及重点事件解读

### 美国

- 1、美国**3月非农就业人口增加9.8万**，主要或受恶劣天气影响，为10个月最差，远不及预期增加18万，前值23.5万修正为21.9万；**3月失业率降至4.5%**，预期4.7%，前值4.7%，创10年新低的4.5%，显示就业整体依旧稳定；平均小时收入增长0.2%与预期一致；就业数据公布后，市场预测6月再次加息的概率已经升至71%。
- 2、美国**3月ISM制造业指数57.2**，高于预期值57.1，逊于前值57.7的逾两年新高，表明美国制造业仍在继续扩张。
- 3、美联储上周公布的3月议息纪要显示，美联储官员开始讨论缩减其4.5万亿美元的资产负债表，而美联储3号人物杜德利预计美联储将在17年底或者18年初开始缩表。
- 4、特朗普指出，正在考虑加速基建计划，可能会把基建计划列入医改或税改议程中。上周特朗普在会见大型企业CEO时表示，正在致力于基建计划，希望加速基建项目审批时间，正努力“让审批时间从10年缩减到1年”。



## 二、宏观数据及重点事件解读

### 欧元区

- ①欧元区今年2月生产者物价指数(PPI)意外终止连升五个月，按月持平，同比4.5%。
- ②欧元区3月 Markit制造业PMI终值 56.20。
- ③欧元区2月份失业率为9.5%，环比下降0.1个百分点，同比下降0.8个百分点，为2009年5月份以来最低。
- ④德国3月制造业采购经理指数(PMI)终值确认创71个月高，由2月56.8，续升至58.3。

法国3月制造业PMI终值53.3，初值53.4；2月 终值52.2 。

英国3月Markit制造业制造业采购经理人指数(PMI)为54.2。

## 二、宏观数据及重点事件解读

### 中国

#### 经济数据：

①2017年3月**财新中国服务业PMI录得52.2**，较上月下跌0.4，为6个月来最低，3月份财新中国综合产出指数较2月下跌0.5个百分点至52.1，整体经济活动增速放缓至近半年来较低的水平，但报告认为，两个PMI数据均指出，3月我国经济增长仍保持稳定。

②中国3月外汇储备30091亿美元，预期30110亿美元，前值30051亿美元。

**3月外汇储备环比增加39.64亿美元，连续第二个月上升。**外汇储备自去年4月以来首次连续两个月上升。

3月末黄金储备报737亿美元，2月末为744亿美元。3月末黄金储备报5924万盎司，与2月末持平。

③央行连续十天暂停公开市场操作，本周共有1000亿逆回购到期。

④住建部和国土部共同发文，要求各地根据商品住房库存消化周期，适时调整住宅用地供应规模、结构和时序，其中消化周期在12个月以内的要增加供地，消化周期在18个月以上的要减少供地。这意味着对于北京等热点城市而言，未来土地供应将明显加快，对房价上涨预期将形成重大制约。

⑤4月1日，雄安新区宣告设立，截止4月7日已有国家开发投资公司等20多家央企表态要参加雄安新区建设。

# 三、主要货币、商品本周概况

时间		2017/3/31	2017/4/7	涨跌	涨跌幅
外汇	美元指数	100.55	101.16	0.61	0.61%
	美元兑人民币	6.9136	6.9166	0.003	0.04%
	美元兑日元	111.39	111.05	-0.34	-0.31%
	美元兑泰铢	34.36	34.61	0.25	0.73%
	美元兑林吉特	4.421	4.433	0.012	0.27%
	美元兑印尼盾	13323	13320	-3	-0.02%
	美元兑欧元	0.9384	0.9439	0.0055	0.59%
商品	伦铜	5861	5847.5	-13.5	-0.23%
	原油	51.52	55.57	4.05	7.86%
	文华商品指数	148.58	147.66	-0.92	-0.62%
	文华工业品	150.82	149.75	-1.07	-0.71%
	文华农产品	144.71	144.04	-0.67	-0.46%
	BDI指数	1297	1223	-74	-5.71%
	CRB指数	185.88	187.11	1.23	0.66%
股市	上证综指	3222.51	3286.62	64.11	1.99%
	深证成指	10528.72	10669.48	140.76	1.34%
	道琼斯	20663.22	20656.1	-7.12	-0.03%
	纳斯达克	5911.738	5877.812	-33.926	-0.57%
	标普500	2362.72	2355.54	-7.18	-0.30%
	日经指数	18909.26	18664.63	-244.63	-1.29%
	德DAX	12312.87	12225.06	-87.81	-0.71%
	法CAC40	5122.51	5135.28	12.77	0.25%

本周，美元指数再度抬升至101以上，美元相对于欧元、人民币、泰铢升值，相对于日元小幅贬值。

本周，国际大宗商品中，伦铜宽幅震荡，而原油持续反弹，走高7.86%，CRB指数走高0.66%；国内大宗商品小幅反弹后大幅回落，农产品相对于工业品来说更加弱势，BDI指数年后首次出现回落。

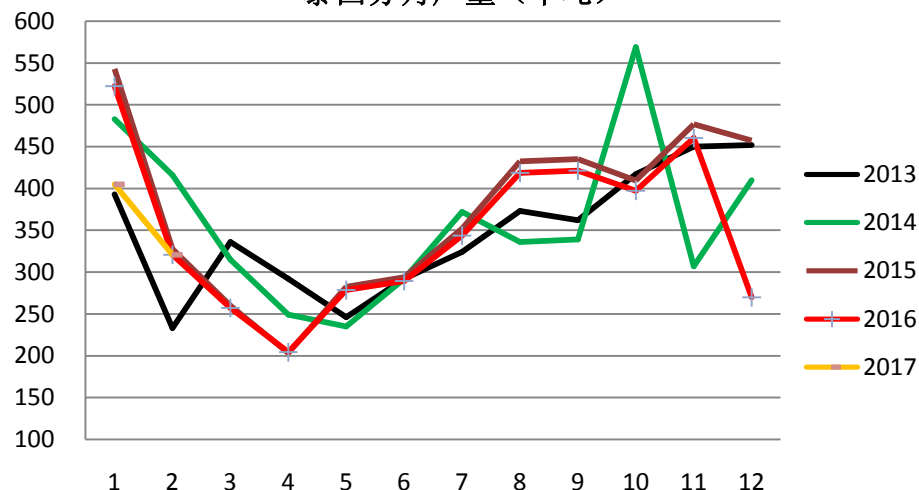
国内股市指数走高，个别板块大幅走高，而下跌股票数量较多；美股三大指数小幅回落，日经指数再度回落，欧洲股市弱势。



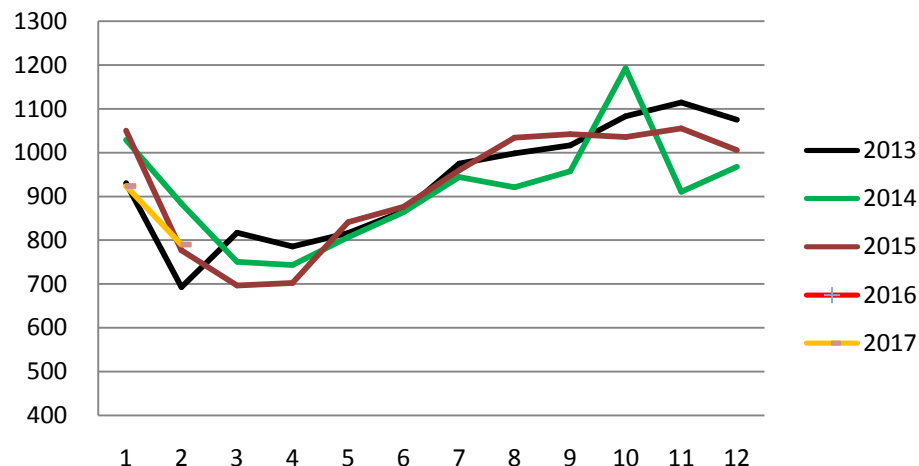
# 四、行业相关信息与重点事件解读

## 供给：产量

泰国分月产量（千吨）



ANRPC主产国分月产量（千吨）



据ANRPC最新报告称，今年前两个月天胶产量同比下滑2.2%至171.4万吨。这主要受泰国南部持续至1月中旬的洪水以及胶树提前落叶影响。除泰国同比下降、外，印尼、越南、马来西亚、印度同比分别有4.4%、7.9%、7.7%和30.3%的增长；而中国亦有增加。

数据显示，1-2月，天胶消费同比增长3.3%，出口同比增长3%，进口同比增长6.5%。

报告预测，前5个月，天胶产量同比增长1.9%，全年产量增长4.2%。此外，前5个月，天胶消费量同比增长0.7%，全年消费增长1.8%；前5个月，天胶出口同比下滑1.2%，全年出口增长2.4%；前5个月，天胶进口同比增长1.9%，全年进口量下滑3.4%。

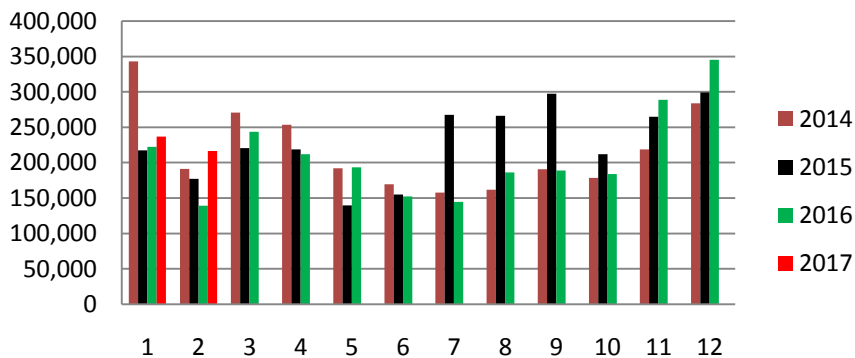
综合分析来看，ANRPC认为今年天胶产量会增长，但消费增速较低，导致主要国家天胶进口下滑。



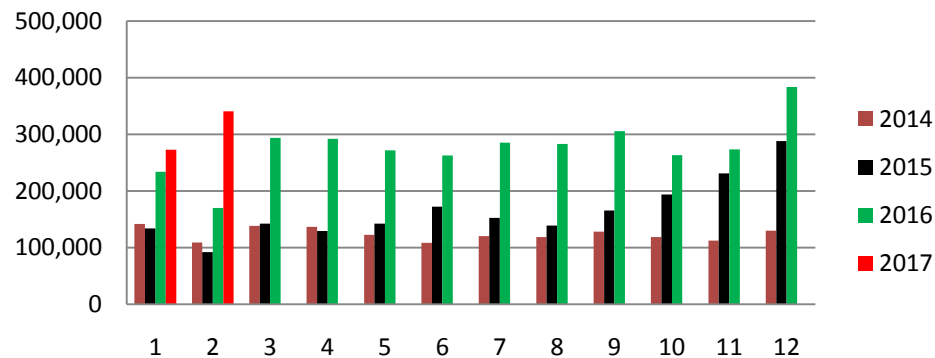
# 四、行业相关信息与重点事件解读

## 供给：进口量

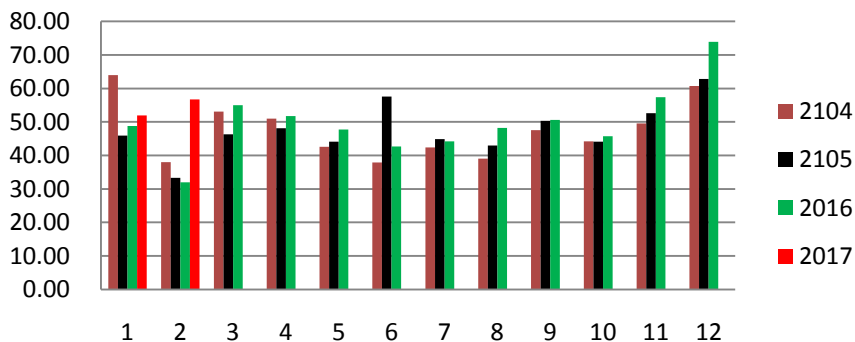
中国天然橡胶分月进口量（吨）



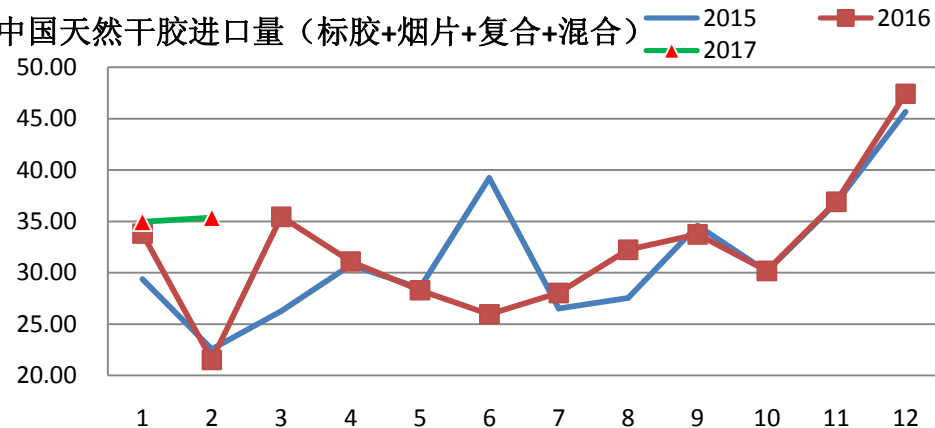
中国合成橡胶分月进口量（吨）



中国橡胶分月进口量（万吨）



中国天然干胶进口量（标胶+烟片+复合+混合）

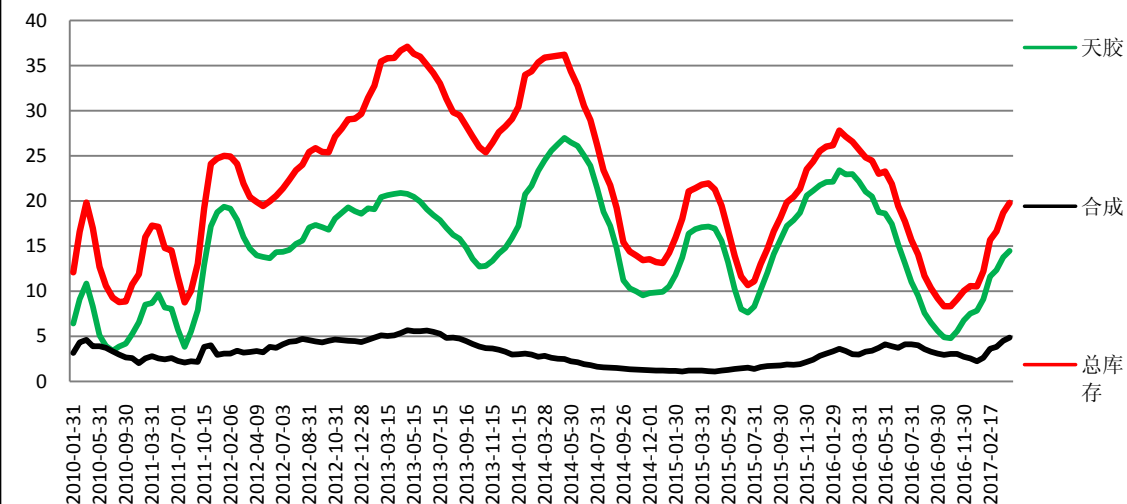


根据中国海关总署数据显示，2017年2月，我国进口天然橡胶21.67万吨，**同比增加55.45%**；而进口合成橡胶34.07万吨，**同比增长100.61%**，进口橡胶（天胶+合成+复合）56.72万吨，**同比增加77.30%**。从细分品种上看，进口标胶15.09万吨，**同比增加40.97%**，进口烟片1.81万吨，同比增加62.58%，进口混合胶17.48万吨，**同比增加103.08%**。

# 四、行业相关信息与重点事件解读

## 供给：库存

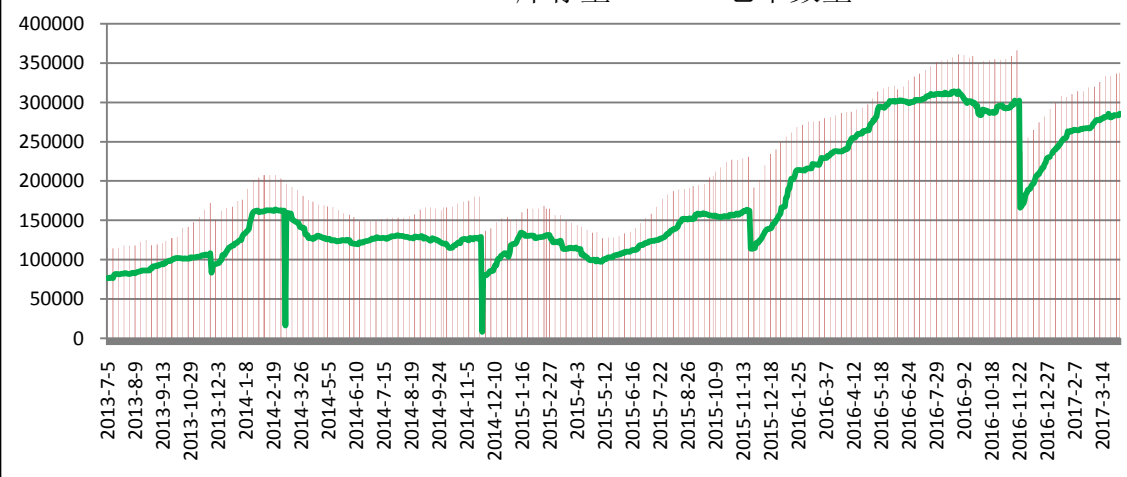
### 青岛保税区橡胶库存



截至3月底，青岛保税区橡胶库存增长5.8%至19.79万吨。

天然胶、合成胶库存的增加，提升了本期库存总量。具体来看，标胶库存增加较多，丁基胶和混合胶库存也有提高，其他品种库存变化不大。

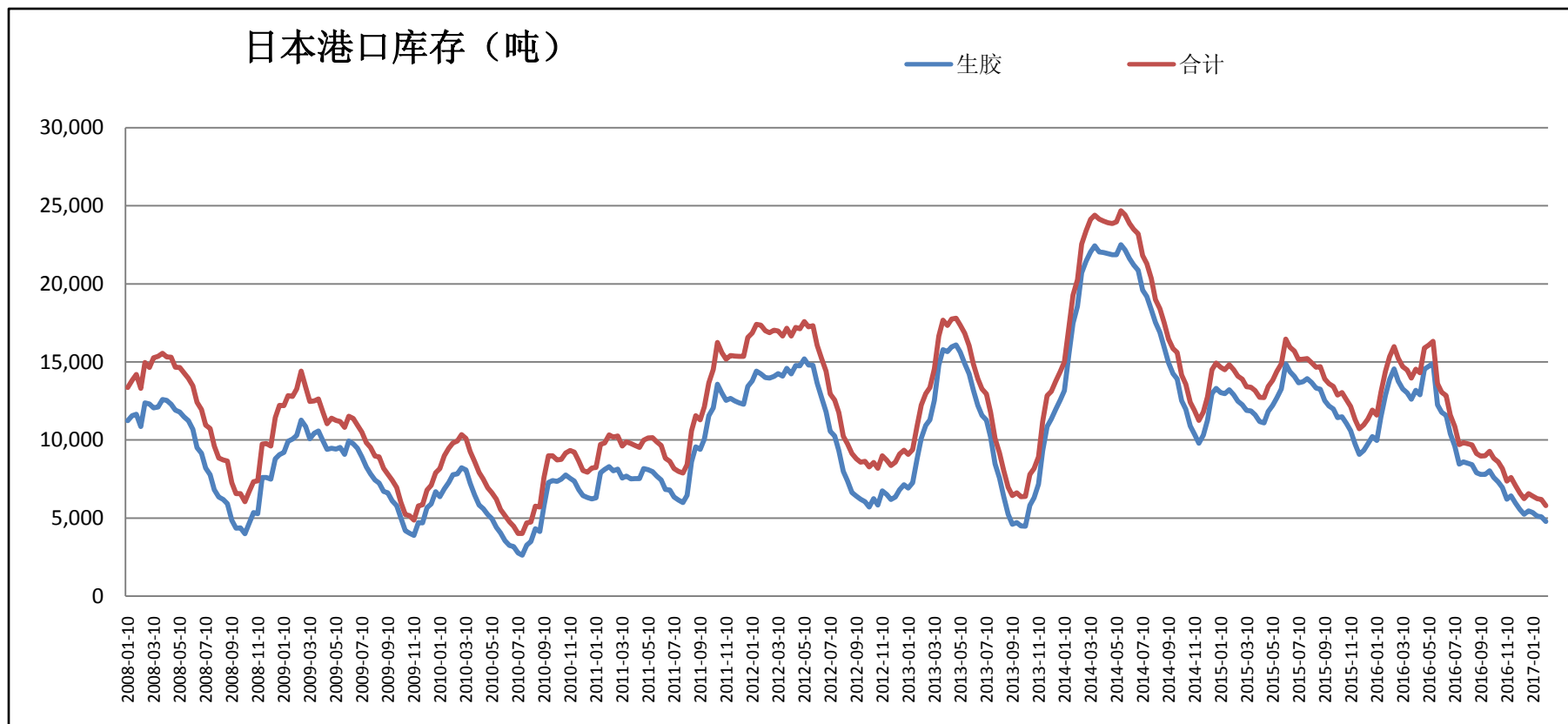
### 库存量 仓单数量



沪胶仓单量较上周增加2020吨，目前为28.60万吨。本周交易所库存增加1217吨，仍有33.76万吨，交易所可用库容量20.70万吨。

## 四、行业相关信息与重点事件解读

供给：库存



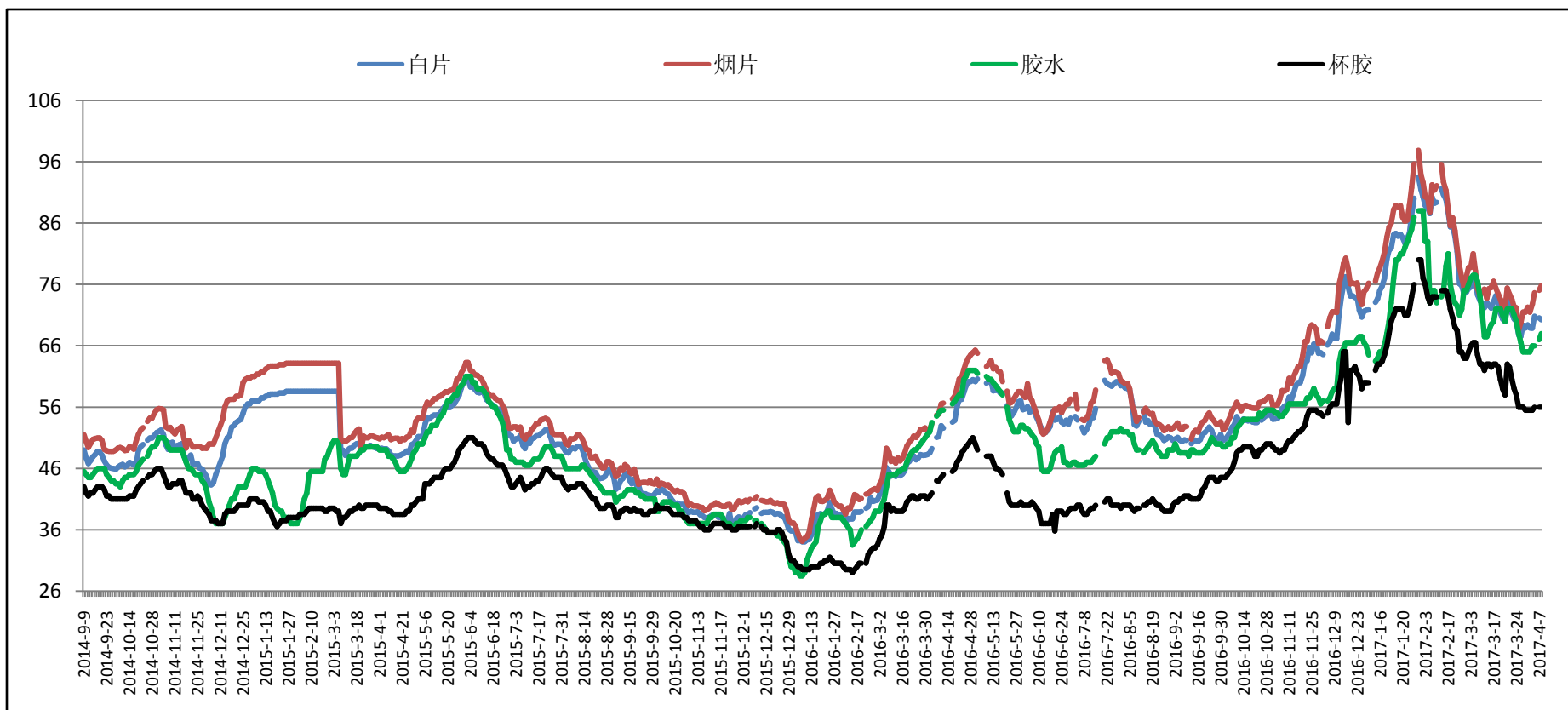
截止2月20日，日本港口橡胶库存较上期下降2.4%至5809吨。

天胶库存减少。本期天胶总库存为4788吨，较上期下滑3.5%。其中生胶库存下降月3.6%；乳胶库存微降1.3%。

合成胶库存增长。本期合成胶总库存为1021吨，较上期增长3.2%。其中合成胶（固体）增长3.3%。

# 四、行业相关信息与重点事件解读

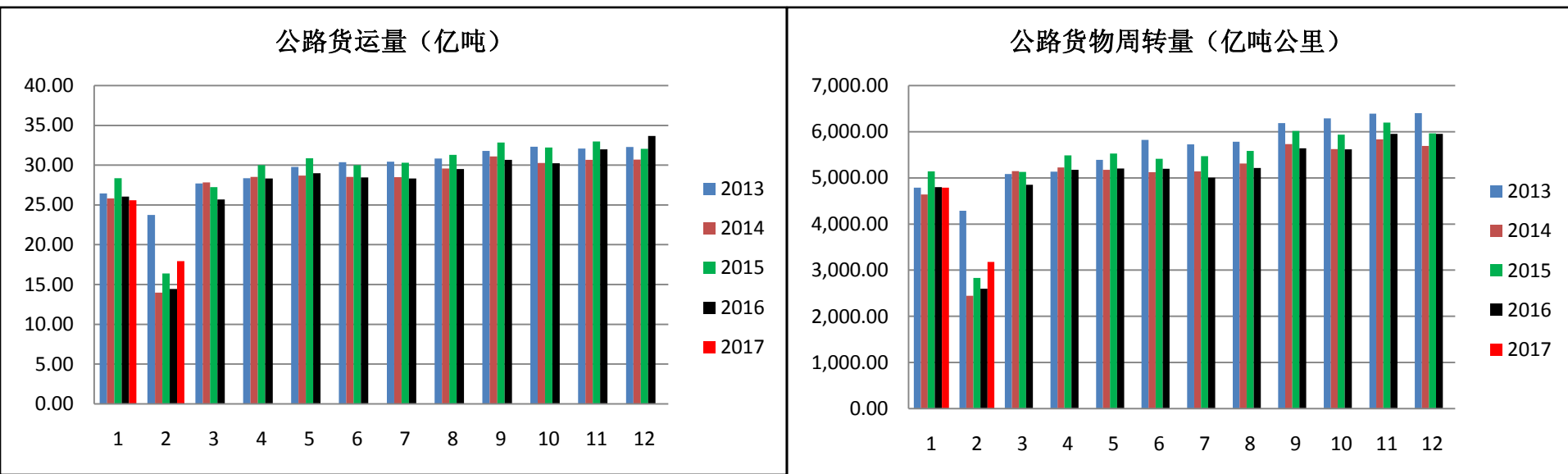
## 供给：原材料价格



本周泰国原料报价小幅走高，白片上涨1.16铢至70.55铢，烟片上涨2.74铢至75.03铢，胶水上涨2铢至67铢，杯胶上涨0.5铢至56铢。CESS自2017年4月下调至2铢/公斤，橡胶谷估算，标胶生产成本在1849美元/吨附近，烟片生产成本在2270美元/吨左右。国内产区停割。

# 四、行业相关信息与重点事件解读

## 需求：公路货运量

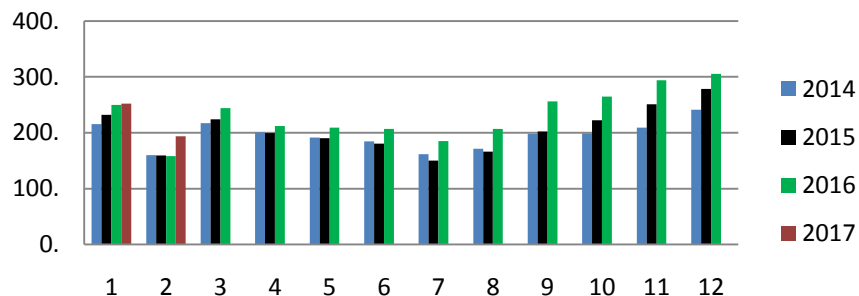


2017年2月公路货运量为17.93亿吨，**同比上升24.15%**，而公路货物周转量为3178.21亿吨公里，**同比上升22.35%**。

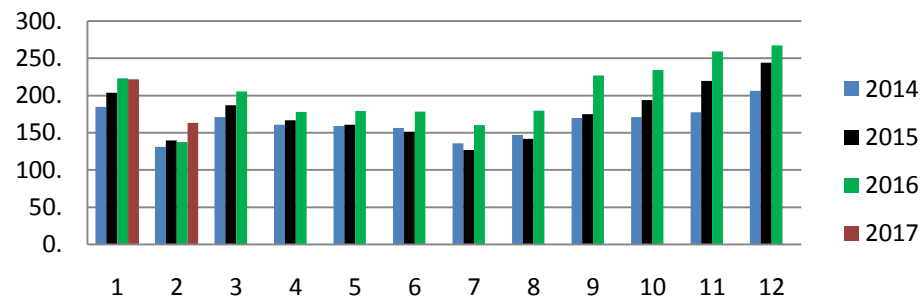
# 四、行业相关信息与重点事件解读

## 需求：汽车产销

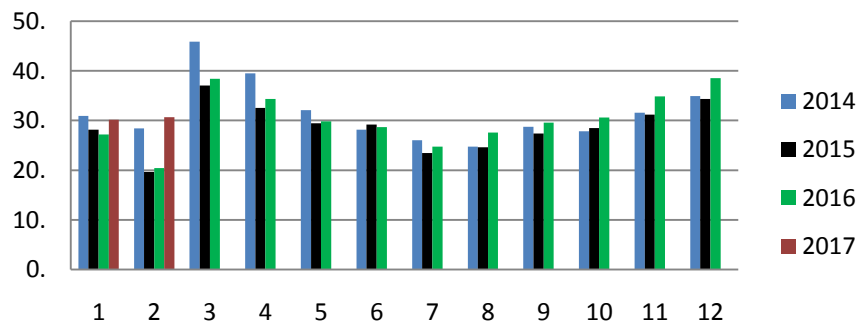
### 中国汽车销量（万辆）



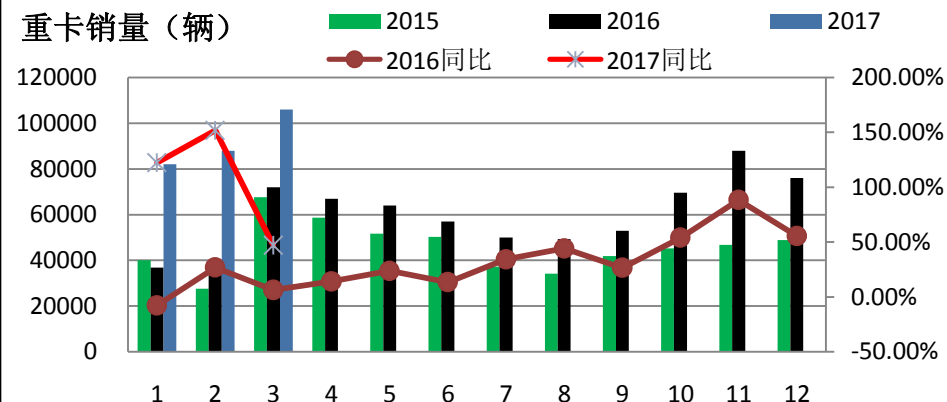
### 中国乘用车销量（万辆）



### 中国商用车销量（万辆）



### 重卡销量（辆）



2017年2月，汽车生产215.96万辆，环比下降8.84%，同比增长33.77%；销售193.92万辆，环比下降23.03%，同比增长22.37%。

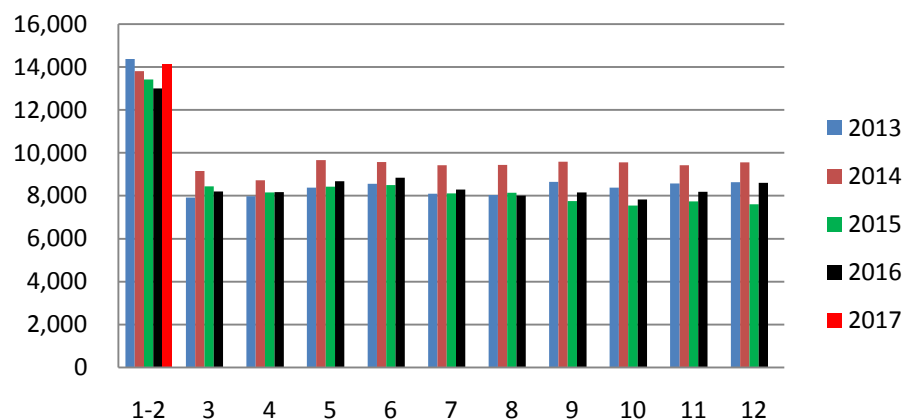
其中：乘用车生产184.75万辆，环比下降10.82%，同比增长31.50%；销售163.27万辆，环比下降26.39%，同比增长18.29%。商用车生产31.22万辆，环比增长4.95%，同比增长49.04%；销售30.65万辆，环比增长1.72%，同比增长49.90%。

1-2月，汽车产销452.90万辆和445.91万辆，同比增长11.07%和8.84%。其中乘用车产销391.93万辆和385.13万辆，同比增长9.89%和6.29%；商用车产销60.96万辆和60.78万辆，同比增长19.35%和28.28%。3月重卡销量达10.6万辆，同比增长47.22%，环比增长20.45%，再度创下月度历史新高，但同比增幅回落。2017年1-3月重卡累计销量27.6万辆，同比增长91.91%。

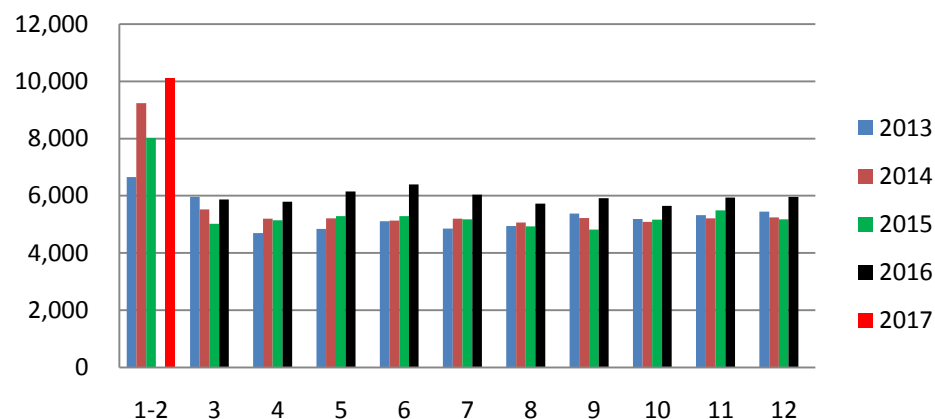
# 四、行业相关信息与重点事件解读

## 需求：轮胎产量及出口

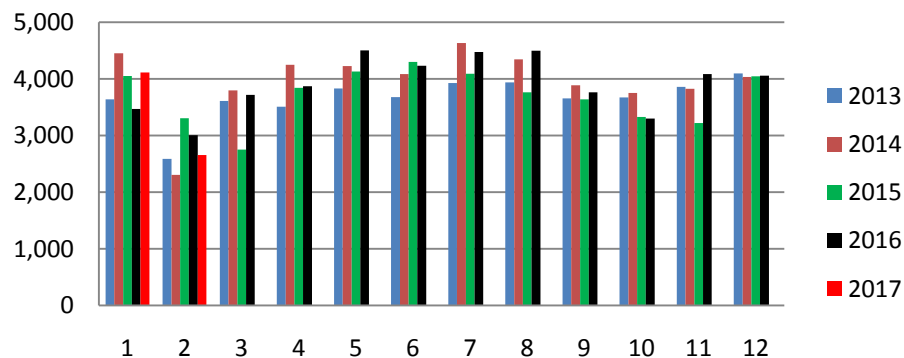
### 中国轮胎外胎产量（万条）



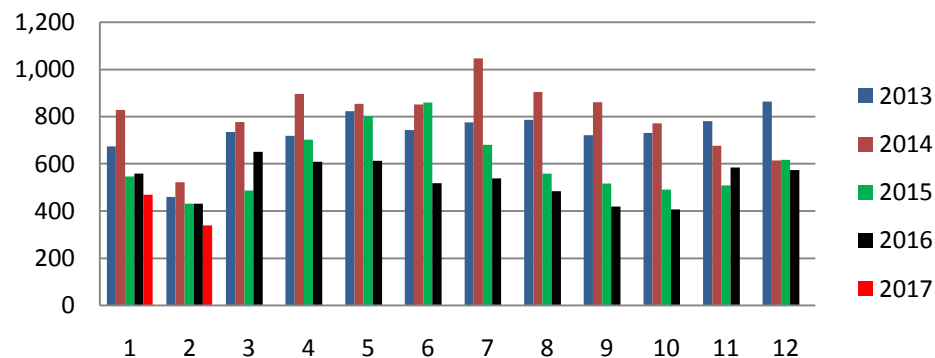
### 中国子午胎外胎产量（万条）



### 中国轮胎出口量（万条）



### 中国轮胎出口美国量（万条）

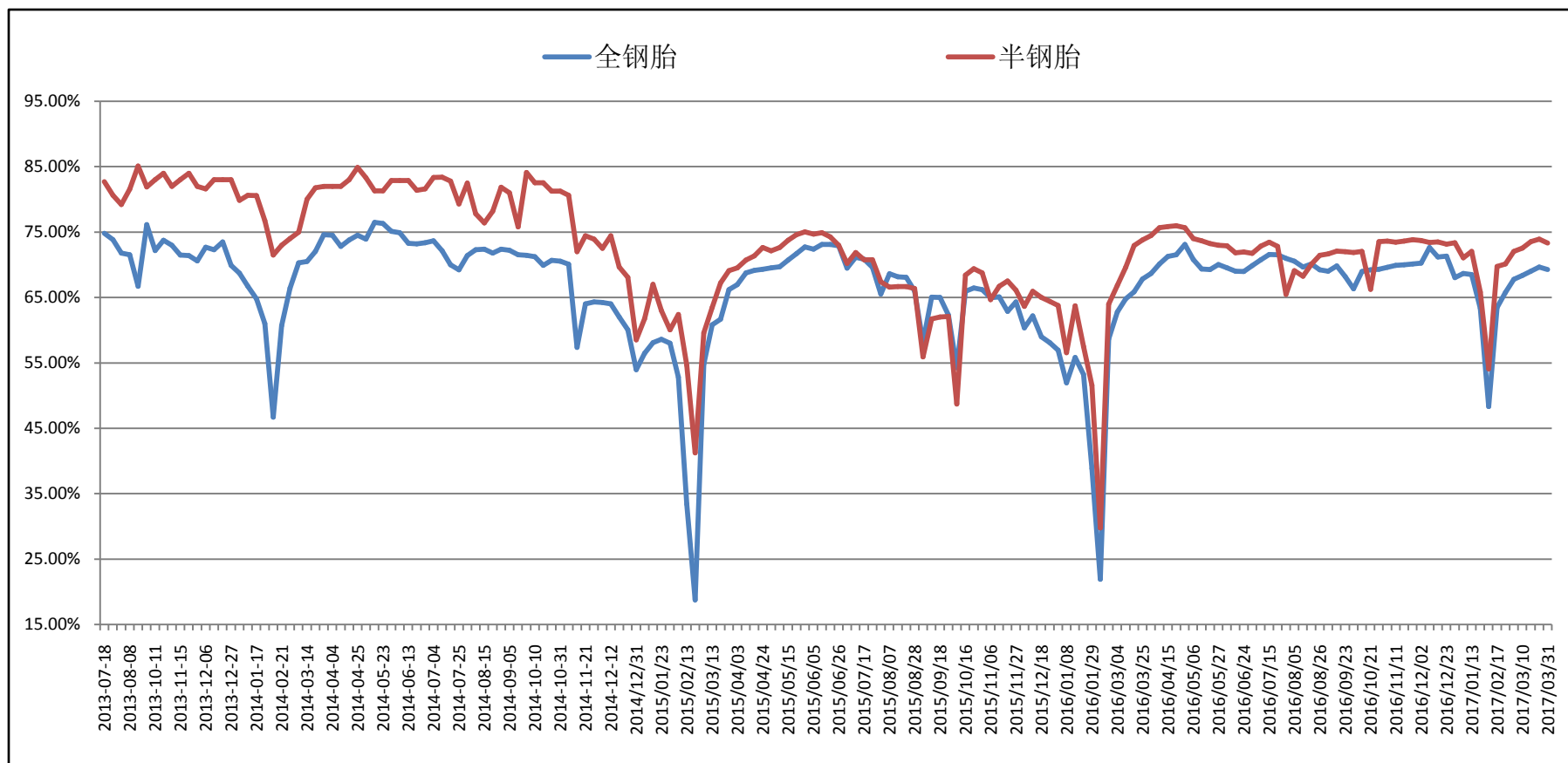


数据显示，2017年1-2月，中国轮胎外胎产量同比增加8.60%；2017年2月，中国轮胎出口同比回落11.62%，出口美国同比下降21.33%。



# 四、行业相关信息与重点事件解读

需求：轮胎厂开工率



截至2017年3月31日，山东地区轮胎企业全钢胎开工率69.28%，环比回落0.36个百分点，同比上升0.59个百分点；本周国内轮胎企业半钢胎开工率为73.34%，环比回落0.60个百分点，同比回落1.15个百分点。

# 五、天然橡胶市场回顾

## 价格

日期	2017/3/31	2017/4/3	2017/4/4	2017/4/5	2017/4/6	2017/4/7	涨跌	涨跌幅
沪胶1709	16335			16970	16815	15675	-660	-4.04%
沪胶1801	17855			18545	18470	17325	-530	-2.97%
沪胶1705	15785			16435	16285	15185	-600	-3.80%
日胶主力合约	245	245	236.7	250.7	248.7	237.9	-7.1	-2.90%
SICOM RSS3-近月结算	226.4	230.4	230.4	236.4	236	229.5	3.1	1.37%
SICOM TSR20-近月结算	191.8	182.8	179.9	184.8	181.2	173.8	-18	-9.38%
STR20保税区	1760			1820	1810	1730	-30	-1.70%
STR20船货	1800			1850	1840	1745	-55	-3.06%
RSS3保税区	2100			2170	2150	2060	-40	-1.90%
人民币混合	15100			15800	15500	14550	-550	-3.64%
全乳上海	15200			15400	15400	14700	-500	-3.29%
烟片上海	16300			16400	16400	15700	-600	-3.68%
3L上海	15900			16100	16200	15500	-400	-2.52%
丁苯1502中石油华北	14000			14000	14000	14000	0	0.00%
丁苯1712中石油华北	11500			11500	11500	11500	0	0.00%
顺丁中石油华北	16300			16300	16300	16300	0	0.00%
丁二烯中石化华北	12500			12500	12500	12500	0	0.00%

- 1、本周，沪胶再度回落，各合约跌幅在3-4%；日胶同步下跌，幅度接近3%，SICOM市场烟片上涨，标胶大幅下跌。
- 2、本周，现货市场同步期货回落，标胶美金胶现货下跌30美金，近港船货下跌55美金，烟片现货报价下跌40美金；人民币混合下跌550元/吨，全乳下跌500元/吨，区外烟片下跌600元/吨，3L下跌400元/吨；合成胶报价与上周持平，丁二烯报价与上周持平。

# 五、天然橡胶市场回顾

## 价格

日期	2017/3/31	2017/4/3	2017/4/4	2017/4/5	2017/4/6	2017/4/7	涨跌
标胶							
SICOM TSR20近月结算	1918	1828	1799	1848	1812	1738	-180
标胶成本	1877	1848	1843	1853		1849	-28
区内现货	1760			1820	1810	1730	-30
近港船货	1800			1850	1840	1745	-55
海外船货	1940			1980	1980	1880	-60
烟片							
日胶主力	2199	2210	2138	2265	2245	2142	-57
SICOM RSS3-近月结算	2264	2304	2304	2364	2360	2295	31
区内现货	2100			2170	2150	2060	-40
海外船货	2290			2370	2400	2300	10
烟片成本	2281	2238	2232	2282		2270	-12

1、本周标胶，SICOM市场下跌180美金，区内现货回落30美金，近港船货回落55美金，海外船货报价回落60美金，而标胶工厂加工成本下跌28美金至1849美金，加工成本高于区内现货120美金。

2、本周烟片，SICOM市场上涨31美金，区内现货报价下跌40美金，日胶下跌57美金，海外船货上涨10美金，烟片成本在2270美金左右。

## 五、天然橡胶市场回顾

### 资金及持仓情况：沪胶

沪胶合约持仓前20席位变化情况								
日期	1705				1709			
	总持仓	多	空	净持仓	总持仓	多	空	净持仓
2017/3/31	92972	22397	33772	11375	226476	53428	68326	14898
2017/4/5	81872	20224	30592	10368	239000	57459	71550	14091
2017/4/6	79098	19394	29851	10457	248000	58814	76063	17249
2017/4/7	76752	19560	30031	10471	265622	61727	79237	17510

从本周沪胶持仓及交易情况看，主力换月中，主力1705合约减仓16000手左右，净空减少900手左右；远月1709增仓40000手左右，净空增加2700手左右。



THANK YOU